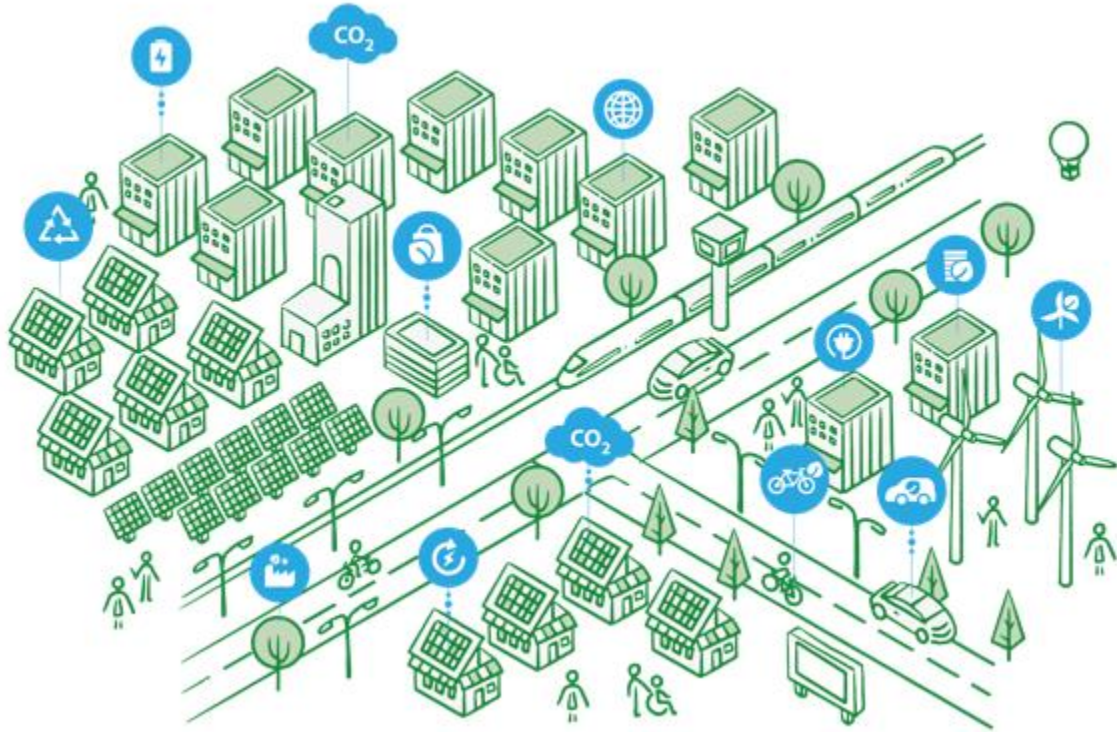


商業服務業 智慧減碳補助計畫

申請計畫書撰寫輔導說明會



簡報下載QR Code



掃描線上提問

簡報日期：113年4月15日





計畫目標

協助**中小型商業服務業**推動**減碳管理**與**永續發展**，促進企業運用**智慧科技**，透過提升營運效能、預測部署決策、創新經營模式等方式達成減碳目的，開創**低碳營運與商業模式**，加速**產業綠色轉型**

補助內容



補助對象

中小型商業服務業


申請期間

113年 1月 1日
至**113年 11月 30日**
或經費用罄之日止


申請方式

一律線上申請
隨到隨受理





資格符合

 中小型商業服務業，且有實體營業場域或電商平台營業之業者

中小企業指依法辦理公司登記或商業登記，實收資本額在新臺幣1億元以下，或經常僱用員工數未滿200人之事業

-  ■ 依法辦理公司登記、商業登記、有限合夥登記之本國營利事業
- 無上述登記而有稅籍登記之本國營利事業

資格不符

-  不得有陸資投資
依經濟部商工登記公示資料查詢服務之公告資料，或經濟部投資審議司陸資來台投資名錄認定
-  不得就已獲獎勵或補助同一事項申請獎勵或補助
已依「經濟部推動產業及中小企業升級轉型辦法」或其他法規，享有獎勵或補助者，不得就同一事項依本須知申請獎勵或補助
-  5年內未有因可歸責於提案企業之事由主動放棄補助，或遭終止、解除契約
-  營業狀況不得為解散、歇業

商業服務業有哪些？

本次補助對象包含以下**財政部稅務行業標準分類(第9次修訂)**之中小型商業服務業



依**中小企業認定標準第2條**規定：「本標準所稱中小企業，指依法辦理公司登記或商業登記，實收資本額在新臺幣一億元以下，或經常僱用員工數未滿二百人之事業。」

補助類別及內容

提案類別

單一服務應用類

整合服務應用類

說明

企業於**本身營運範疇**內，應用智慧科技解決方案打造減碳營運模式、促進減碳永續發展

商業服務價值鏈或體系內**核心企業**，以共同價值擴散方式，**結合服務價值鏈或體系內合作夥伴**共同參與，透過智慧科技優化商業服務業及打造減碳亮點

基本規格

導入**1+**項
智慧減碳
應用服務

降低CO₂e
0.5+噸
其中減紙效益
不得逾全案30%

帶動使用者
或消費者體
驗應用服務

導入**2+**項
智慧減碳
應用服務

降低CO₂e
6+噸
其中減紙效益
不得逾全案30%

帶動使用者
或消費者體
驗應用服務

帶動服務
價值鏈內
中小企業

補助款項



補助上限每案 **30萬元**



補助上限每案 **150萬元**

補助款項目納入

- 消耗性器材及原材料費
- 設備及軟體使用費
- 設備維護費
- 技術移轉費
- 差旅費
- 市場驗證費
- 人事費僅能編列於自籌款

補助款不得超過
全案總經費之**50%**

執行期間
核定後**6個月**內



可以減哪些碳呢？

若以其他項目達成減碳績效，則須引述政府網站公告作為資料來源

節電



每1度電
可減少0.495公斤CO₂e

資料來源：經濟部能源局公告111年度電力排碳係數

使用環保杯筷



每1人次
可減少0.11公斤CO₂e

資料來源：臺中市永續低碳生活網 - 減碳計算參數及公式

減少瓶裝水/寶特瓶



每個600cc PET包裝
可減少0.121公斤CO₂e

資料來源：環境部 - 碳足跡排放係數

省油



每1公升汽油
可減少2.263公斤CO₂e

資料來源：行政院環保署溫室氣體排放係數管理表6.0.4版

減少紙餐盒



每1個紙餐盒
可減少0.48公斤CO₂e

資料來源：嘉義市政府環保局

減少臨櫃服務



每人次
可減少1.41公斤CO₂e

資料來源：環境部 - 碳足跡排放係數

省水



每1度水
可減少0.156公斤CO₂e

資料來源：台灣自來水公司每度用水排放CO₂約當量

減少垃圾(廚餘)



每1公斤處理量
可減少2.06公斤CO₂e

資料來源：臺中市永續低碳生活網 - 減碳計算參數及公式

開立雲端發票



每1張雲端發票
可減少0.0076公斤CO₂e

資料來源：財政部電子發票服務整合平台

省天然氣



每1度天然氣
可減少2.63公斤CO₂e

資料來源：環境部 - 碳足跡排放係數

無紙化



每張A4影印紙
可減少0.0064公斤CO₂e

資料來源：產品碳足跡資訊網 - Paper Star影印紙

開立電子發票



每1張電子發票證明聯
可減少0.0038公斤CO₂e

資料來源：財政部電子發票服務整合平台



導入智慧應用服務，減碳擱省 \$

以下範例僅供參考，歡迎以各式智慧減碳應用服務提出申請

|  智慧應用方案 |  服務項目 |  可以做到什麼 |  減少的碳 |  省下的錢 |
|--|---|---|---|---|
|  導入智慧物流 | 智能派車系統 | 由系統整合派車，減少派車頻率 | 省油 | 油錢 |
| | 電子貨單 | 提升效率後降低每日照明時數 線上出單，減少貨運單據印刷 | 節電 無紙化 | 電費 印刷費 |
|  導入智慧餐飲 | 線上點餐 | 減少菜單、點菜單的印製 | 無紙化 | 印刷費 |
| | 食材管理系統 | 點單即時串接廚房，精準烹飪 能透過後台數據分析每日採買量 | 省天然氣 減少廚餘 | 燃料費 食材成本 |
|  導入智慧停車 | 車輛在席系統 | 場內即時顯示空車位，場外即時顯示剩餘車位數，減少繞場里程 | 省油 | 油錢 |
| | 即時車位顯示 智能繳費系統 | 除實體繳費外也能掃碼線上繳費 | 開立雲端發票 | 發票工本費 |
|  導入智慧倉儲 | 智慧貨架 | 透過感測元件取代人力盤點庫存 | 減少通勤 | 人事費 |
| | 倉儲資料數位化 | 以系統即時數據取代紙本紀錄 即時掌握庫存，減少補貨趟次 | 無紙化 省油 | 印刷費 油錢 |



[點我看影片](#)



[點我看影片](#)

提醒您，113年補助計畫新增了以下規範...

減紙效益不得逾全案30%

提案企業減碳項目，
若包含**減紙項目**，
減紙項目之減碳量，
不得超過提案總減碳量之30%

應列舉減碳項目之量化數字

提案企業就擬執行之減碳項目，
於提案時須**列明提案前**
實際狀況之量化數字（不得為0）
(例如：若屬節電效益應填提案前之用電度數)

僅列計智慧應用之減碳效益

非屬本計畫補助項目
(例如：購置節能硬體、節能設備等)，
及**非透過智慧減碳應用方案**達成
之減碳量無法列入減碳效益計算

應列舉帶動企業家數與效益

整合服務應用類提案者須列明
帶動企業家數及與提案企業關聯性，
同時每一帶動企業預計達成
減碳量亦須列明（不得為0）





智慧應用不明 或無智慧應用

本補助計畫所導入之服務，應具備智慧應用功能以輔助企業決策，常見提案如**購置節能硬體設備、更換環保耗材**等，因無智慧應用而不符合本次補助範疇



核心企業或帶動企業 無減碳成效

整合服務應用類提案因屬同一商業服務價值鏈或體系，所導入之智慧應用服務應讓核心企業及帶動企業均有減碳成效，**不得有任一企業無減碳成效**



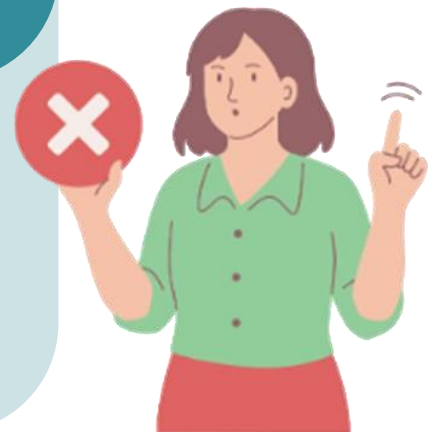
智慧應用與減碳項目 關聯性不明確

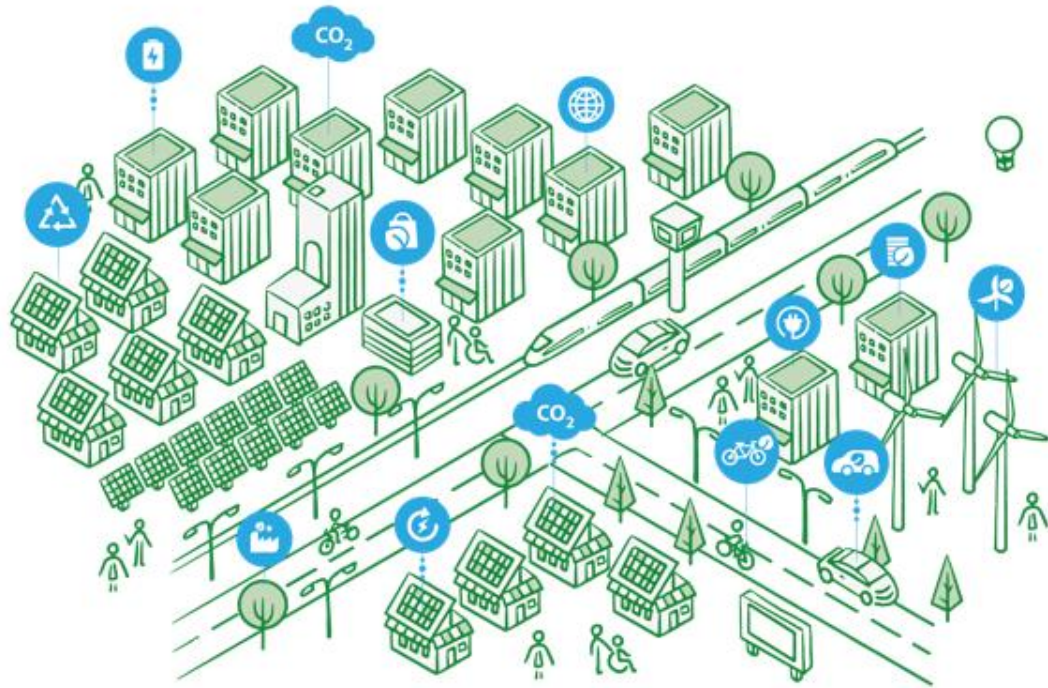
智慧應用服務與減碳項目應有直接關聯，常見提案如**以線上會議取代實體會議**，進而減少紙餐盒及寶特瓶等，因餐盒非屬會議必要項目，故兩者較無關聯



智慧應用非取代或改善 既有服務流程

企業應就現階段營運範疇，提出以導入智慧方案推動之減碳營運模式，**如智慧應用非取代或改善企業既有之服務流程**，即不符合本次補助範疇





計畫申請方式 及操作說明

補助全面線上申請

網址 gogreen.org.tw



進入補助申請網站後，請點選「**申請補助**」鍵
開始申請商業服務業智慧減碳補助



提案企業應就「**單一服務應用**」與「**整合服務應用**」擇一申請

1. 單一服務應用類

企業於**本身營運範疇**內，應用智慧科技解決方案打造減碳營運模式、促進減碳永續發展

2. 整合服務應用類

商業服務價值鏈或體系內核心企業，以共同價值擴散方式，**結合服務價值鏈或體系內合作夥伴**共同參與，透過智慧科技優化商業服務業及打造減碳亮點

商業服務業智慧減碳補助計畫

受理申請期間自113年1月1日起至113年11月30日或經費用罄之日止

單一服務應用類

1. 導入至少 (含) 1 項智慧減碳應用服務。
2. 須帶動使用者或消費者體驗應用服務。
3. 降低碳排放量至少 (含) 0.5 噸。

整合服務應用類

1. 導入至少 (含) 2 項智慧減碳應用服務。
2. 須帶動服務價值鏈內之中小企業共同參與。
3. 須帶動使用者或消費者體驗應用服務
4. 降低碳排放量至少 (含) 6 噸。

開始申請 >

選一個

開始申請 >

步驟 1

請輸入**統一編號**，系統將自動查詢是否符合「商業服務業」資格



輸入統編

以財政部稅務行業標準分類
(第9次修訂)為準

步驟 2

符合申請資格之企業應輸入**聯絡電子信箱、聯絡人姓名、密碼**，系統將寄發驗證信到輸入的信箱



計畫聯絡人應為提案企業內部人員

步驟 3

至信箱收信，**完成帳號驗證開通**



提醒您，請勿使用Yahoo、Hotmail信箱註冊及驗證
避免計畫信件未能寄達



基本資料填寫：企業基本資料(1/2)

所有「*」標示之項目
為必填項，請確實填寫

企業名稱

系統自動填寫

核准設立日期

系統自動填寫

統一編號

系統自動填寫

資本額

系統自動填寫

企業地址

系統自動填寫

服務應用類型

單一服務應用類 整合服務應用類 **依申請類別選擇**

企業網址

若無則可免填

*員工人數

如實填寫

*是否為新創 **如實選擇**

否

*前一年度營業額

如實填寫

基本資料填寫：企業基本資料(2/2)

所有「*」標示之項目
為必填項，請確實填寫

*企業電話

如實填寫

企業傳真

若無則可免填

*企業負責人

如實填寫

*負責人職稱

如實填寫

*性別

如實選擇

男

*稅籍行業類別

如實選擇

S其他服務業

*產業領域

如實填寫

*主要營業項目

如實填寫

*企業簡介

如實填寫

*計畫名稱

如實填寫

*補助款金額(新台幣/元)

單一案上限30萬元；整合案上限150萬元

*自籌款金額(新台幣/元)

不得低於補助款金額

*預期降低碳排放量（噸）（單一案須 ≥ 0.5 噸，整合案須 ≥ 6 噸）

如實填寫

*正執行政府計畫主辦單位

若有執行「本計畫以外」之補助計畫，請如實填寫，若無則請填「無」

*正執行相關補助計畫

若有執行「本計畫以外」之補助計畫，請如實填寫，若無則請填「無」

*資服廠商

協助建置智慧減碳應用服務之業者，若為自建，請填無

*提案次數

本期（113年）申請提案總次數（含本次），請如實填寫

*智慧減碳應用服務（單一案：導入至少1項智慧減碳應用服務；整合案：導入至少（含）2項智慧減碳應用服務）

如實填寫

*減碳項目類別

如實勾選

電 油 紙 食材/廚餘 杯/筷/餐盒 其他

本期須知規定減紙效益不得逾
總效益之30%，故不得僅勾選紙

*體驗人次

如實填寫，且不得為0

基本資料填寫：帶動企業 (單一服務應用類可不用填寫)

| 統一編號 | 企業名稱 | 產業別 | 縣市別 | 員工人數 | 編輯 |
|---------|--|--------|--------|---------|--|
| 請輸入統一編號 | 請輸入企業名稱 | 請輸入產業別 | 請輸入縣市別 | 請輸入員工人數 | |
| 請輸入統一編號 | 請輸入企業名稱 | 請輸入產業別 | 請輸入縣市別 | 請輸入員工人數 |  刪除本列 |
| 請輸入統一編號 | 本欄位為整合服務應用類必填項目，請如實填寫， 並依帶動企業家數自行新增 | | | 請輸入員工人數 |  刪除本列 |
| 請輸入統一編號 | 請輸入企業名稱 | 請輸入產業別 | 請輸入縣市別 | 請輸入員工人數 |  刪除本列 |
| 請輸入統一編號 | 請輸入企業名稱 | 請輸入產業別 | 請輸入縣市別 | 請輸入員工人數 |  刪除本列 |

+ 向下新增一行

*計畫主持人_姓名

如實填寫

*計畫主持人_職稱

如實填寫

*計畫主持人_手機

如實填寫

*計畫主持人_電話

如實填寫

計畫主持人_分機

若無則可免填

*計畫主持人_Email

如實填寫

計畫主持人及計畫聯絡人限由提案企業成員擔任

*計畫聯絡人_姓名

如實填寫

*計畫聯絡人_職稱

如實填寫

*計畫聯絡人_手機

如實填寫

*聯絡電話

如實填寫

計畫聯絡人_分機

若無則可免填

*計畫聯絡人_Email

如實填寫

提醒您，請勿使用Yahoo、Hotmail信箱註冊及驗證，避免計畫信件未能寄達。

應備資料

注意！每項文件僅可上傳單一檔案，且上傳後不可更新，請確認文件內容後再行上傳。

依法設立登記之證明

(限 PDF 檔)

選擇檔案 未選擇任何檔案

切結證明書 [【範例文件點我下載】](#)

(限 PDF 檔)

選擇檔案 未選擇任何檔案

提案計畫書 [【範例文件點我下載】](#)

(限 WORD 檔)

選擇檔案 未選擇任何檔案

(限 PDF 檔)

選擇檔案 未選擇任何檔案

蒐集個人資料告知事項暨個人資料提供同意書 [【範例文件點我下載】](#)

(限 PDF 檔)

選擇檔案 未選擇任何檔案

傳完點我→

確認送出

請上傳以下4份文件，共5個檔案

1. 依法設立登記證明 (PDF檔)

提案企業登記或設立之證明，得以公開於目的事業主管機關網站之資料代之

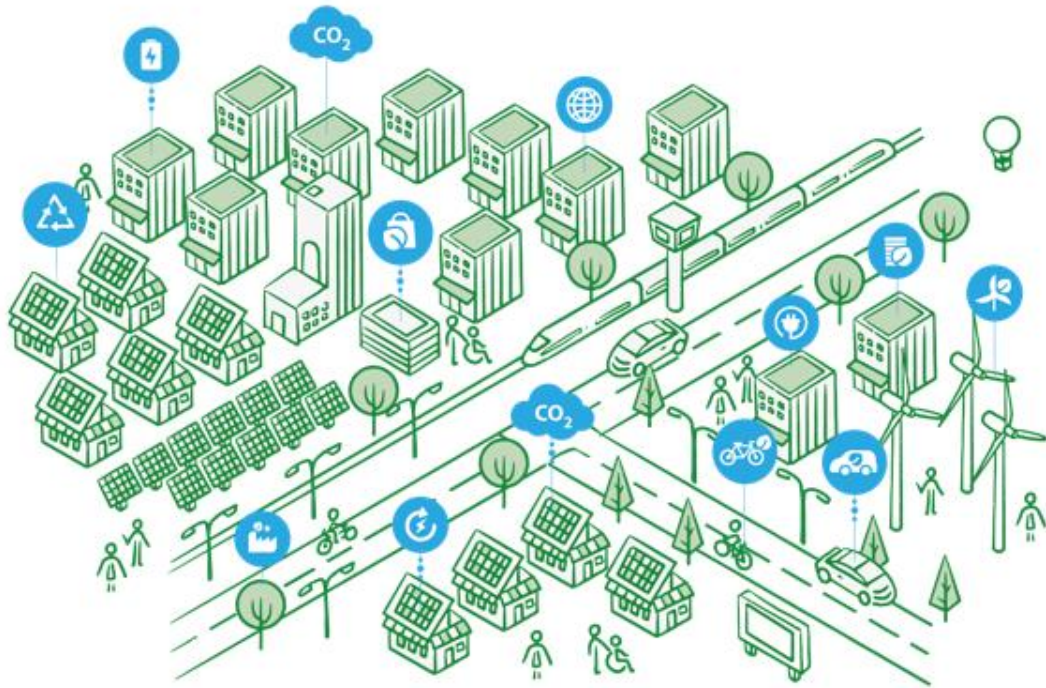
2. 切結聲明書 (PDF檔)

3. 提案計畫書 (Word檔及PDF檔)

4. 蒐集個人資料告知事項暨個人資料提供同意書 (PDF檔)

在確認所有上傳文件及基本資料填寫無誤後，請點選「確認送出」完成申請送件後將由專案辦公室進行資格審核，如有任何問題請與執行單位聯繫

注意！每項文件僅可上傳單一檔案，且上傳後不可更新請確認文件內容後再行上傳



計畫書撰寫說明

請注意：

本範本僅供參考，請勿照抄，內容重覆性過高將無法通過審查，另請勿用於其他與本計畫無關之任何形式應用。

計畫書撰寫說明

| | |
|---|--|
| 一 | 請依計畫書格式之目錄架構撰寫計畫書，勿刪除任一項目，但得依實際需要自行增加目錄項目，遇有免填之項目請以「 無 」註明。因填寫不全或不實導致無法通過審議者，提案企業不得異議 |
| 二 | 請以A4規格直式橫書（由左至右），並編目錄、表目錄、圖目錄、頁碼 |
| 三 | 表格長度或欄位如不敷使用時，請自行調整 |
| 四 | 表編號請於表格上方註明，並加上說明；圖編號請於圖下方註明，並加上說明 |
| 五 | 各項市場調查資料應註明資料來源及資料日期 |
| 六 | 各項資料應注意前後一致，按實編列或填註 |
| 七 | 金額請以 新臺幣元 為單位，小數點以下四捨五入計算 |
| 八 | 計畫書本文內容以 不超過10頁為原則 （ <u>不含封面、封底、目錄、附件</u> ） |
| 九 | 計畫書內欄位除註明可不用填寫者外，請務必填寫不得空白 |
| 十 | 本計畫書格式為固定格式，請勿修改 |



壹、基本資料

一、提案企業資料

二、提案計畫綱要

貳、計畫構想

一、企業面臨問題或待精進/成長之面向

二、智慧減碳服務應用情境與模式說明

三、核心企業帶動企業說明

四、服務擴散及維運做法

五、計畫團隊組成與分工說明

參、執行時程

一、預定進度

二、預定查核點

肆、預期效益

一、關鍵績效指標

二、自訂績效指標

三、其他效益

伍、經費需求

經費預算表

小提示 員工人數、營業額應依資格證明文件填寫

| | | | |
|---------|--|--------|-------------------|
| 企業名稱 | ○○○○公司 | 核准設立日期 | ○年○月○日 |
| 統一編號 | ○○○○ | 員工人數 | ○人 |
| 企業電話 | (○)○○○○ | 企業傳真 | (○)○○○○ |
| 企業聯絡地址 | ○○○○○○ | | |
| 企業網址 | ○○○○○○ | | |
| 企業負責人 | 姓名：○○○ | 職稱：○○○ | 性別：○ |
| 是否為新創 | <input type="checkbox"/> 是 <input type="checkbox"/> 否 | | |
| 企業簡介 | 填寫重點包含企業成立時間、營運目標、現況、曾獲殊榮及認證等，限200字以內，如同時有實體店面及電商平台通路請分別註明 | | |
| 主要營業項目 | ○○ | 產業領域別 | 請依所屬財政部稅務行業標準分類填寫 |
| 前一年度營業額 | ○元 | | |

壹、基本資料

- 一、提案企業資料
- 二、提案計畫綱要

貳、計畫構想

- 一、企業面臨問題或待精進/成長之面向
- 二、智慧減碳服務應用情境與模式說明
- 三、核心企業帶動企業說明
- 四、服務擴散及維運做法
- 五、計畫團隊組成與分工說明

參、執行時程

- 一、預定進度
- 二、預定查核點

肆、預期效益

- 一、關鍵績效指標
- 二、自訂績效指標
- 三、其他效益

伍、經費需求

經費預算表

小提示 計畫期間一律**6個月**

| | | | | | |
|-----------------|-----------------------------------|--|-----|--|-----|
| 計畫名稱 | ○○○○ | | | | |
| 計畫期間 | 自 113 年__月__日至 113 年__月__日 (共6個月) | | | | |
| 計畫經費 (新臺幣/元) | 總經費 | | 補助款 | | 自籌款 |
| 計畫內容摘要 | 透過建置ERP及派車系統，減少食材浪費及省油，進而減少碳排放量 | | | | |
| 合作單位 | 包含資服業者、顧問公司等非屬提案企業但與本計畫相關單位 | | | | |
| 計畫主持人 | 姓名 | | 部門 | | 職稱 |
| | 電話 | | 分機 | | 手機 |
| | e-mail | | | | |
| 計畫聯絡人 | 姓名 | | 部門 | | 職稱 |
| | 電話 | | 分機 | | 手機 |
| | e-mail | | | | |

小提示 計畫主持人及計畫聯絡人**限由提案企業成員擔任**

企業面臨問題或待精進/成長之面向

壹、基本資料

- 一、提案企業資料
- 二、提案計畫綱要

貳、計畫構想

- 一、**企業面臨問題或待精進/成長之面向**
- 二、智慧減碳服務
應用情境與模式說明
- 三、核心企業帶動企業說明
- 四、服務擴散及維運做法
- 五、計畫團隊組成與分工說明

參、執行時程

- 一、預定進度
- 二、預定查核點

肆、預期效益

- 一、關鍵績效指標
- 二、自訂績效指標
- 三、其他效益

伍、經費需求

經費預算表

小提示

說明企業因面臨何種問題，而有導入智慧減碳應用的方案動機

企業面臨問題

一、食材成本高昂

- (一) 下游零售商皆透過電話或傳真方式訂購，難以精確預估需求數量，無法降低採購數量。
- (二) 備貨過多的同時也會造成食材浪費。

二、油價居高不下

- (一) 現況皆由司機依過往經驗安排車趟路線，常有無效趟次或運送超時的情況，所造成的額外油資對企業仍是一筆負擔。
- (二) 過多的運送趟次也會造成大量碳排放量。

待精進/成長之面向

一、導入ERP

- (一) 後台統計下游訂購資訊及報廢數量，並依據後台的數據預測，再向上游供應商訂貨。
- (二) 透過精準補貨，便能減少食材浪費。

二、導入派車系統

- (一) 系統依據各訂貨數量及材積，計算單趟車次的最大運載量。
- (二) 減少運送趟次，便能節省油耗。

小提示

導入智慧應用可解決碳排放增加的問題

壹、基本資料

- 一、提案企業資料
- 二、提案計畫綱要

貳、計畫構想

- 一、企業面臨問題或待精進/成長之面向
- 二、智慧減碳服務應用情境與模式說明
- 三、核心企業帶動企業說明
- 四、服務擴散及維運做法
- 五、計畫團隊組成與分工說明

參、執行時程

- 一、預定進度
- 二、預定查核點

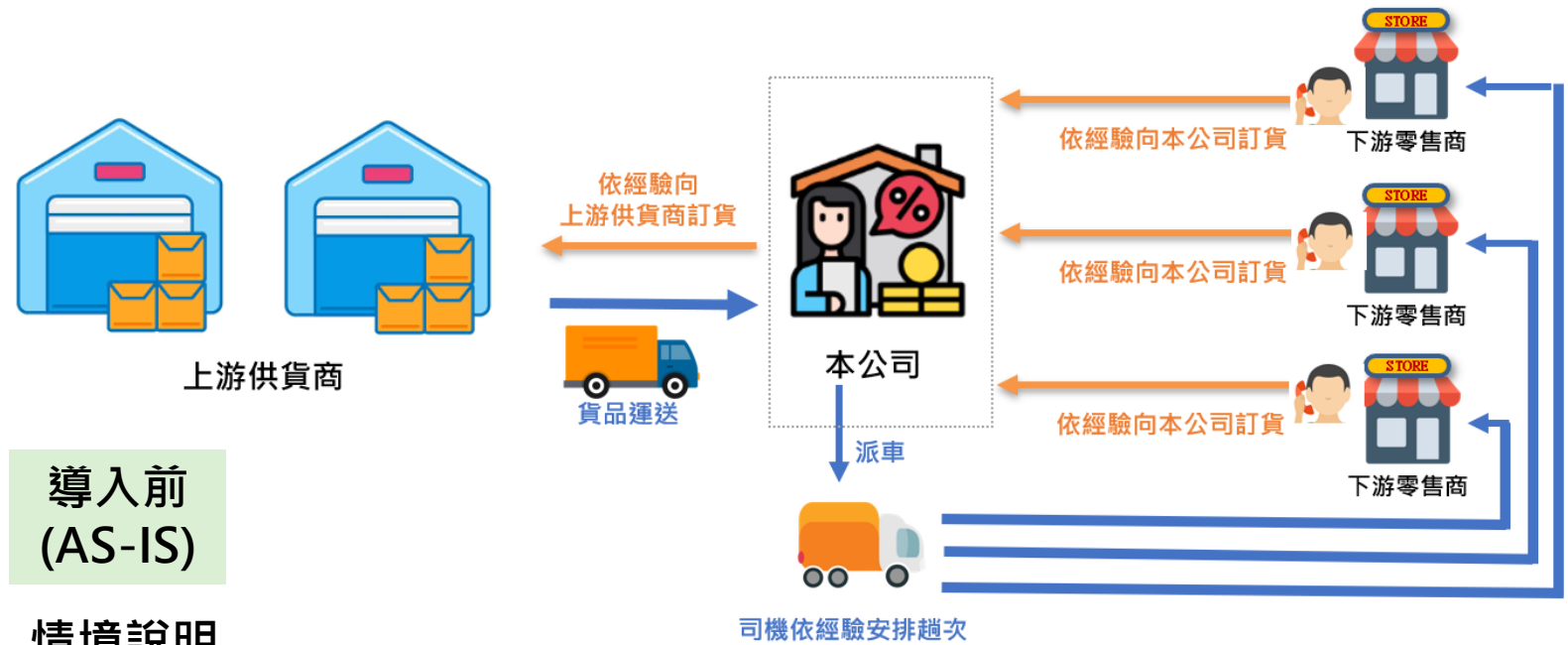
肆、預期效益

- 一、關鍵績效指標
- 二、自訂績效指標
- 三、其他效益

伍、經費需求

經費預算表

(一)計畫導入前後服務情境 (AS-IS & TO-BE)



導入前 (AS-IS)

情境說明

- 訂貨流程：下游根據經驗用電話、傳真等訂貨，常因無法精準採購而過多備貨，進而產生食材報廢
- 運送流程：下游零售商不定期下單，備貨不及常需要緊急專車專送，司機根據經驗安排車趟排程運送，無法達最佳運貨效率

小提示

以**流程圖方式**說明本計畫**導入前**之應用情境並**輔以文字說明**服務內容

壹、基本資料

- 一、提案企業資料
- 二、提案計畫綱要

貳、計畫構想

- 一、企業面臨問題或待精進/成長之面向
- 二、智慧減碳服務應用情境與模式說明
- 三、核心企業帶動企業說明
- 四、服務擴散及維運做法
- 五、計畫團隊組成與分工說明

參、執行時程

- 一、預定進度
- 二、預定查核點

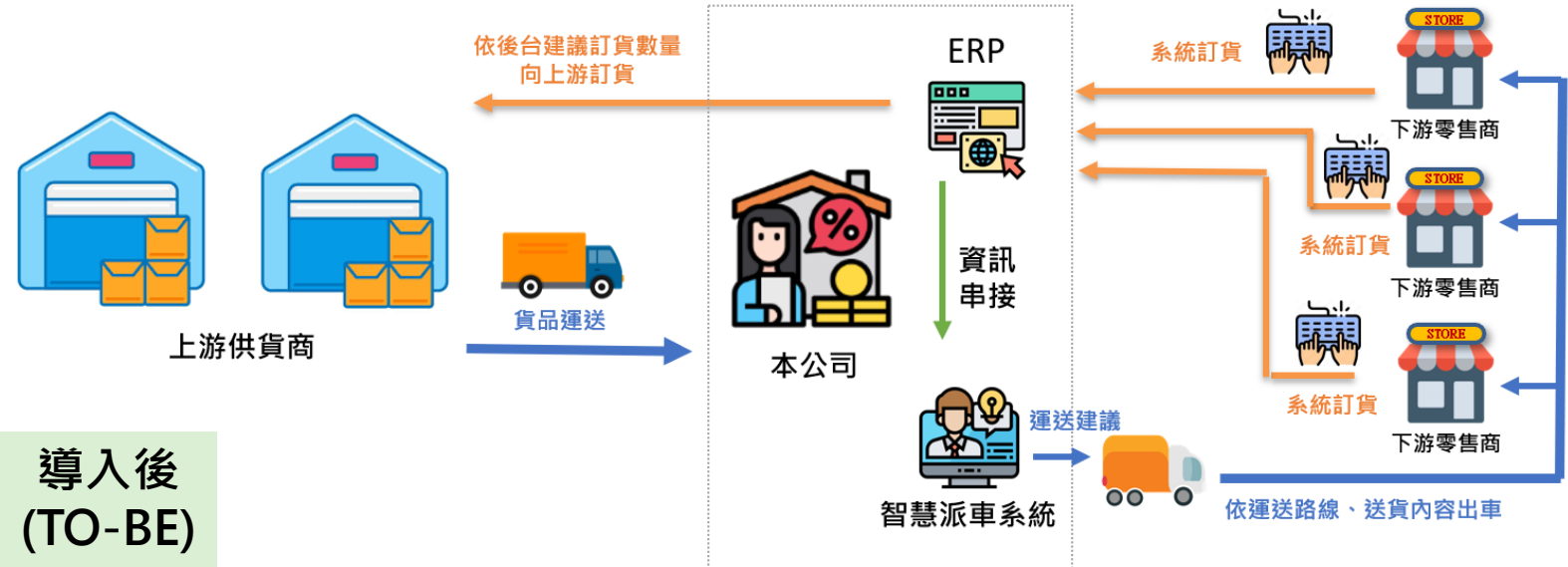
肆、預期效益

- 一、關鍵績效指標
- 二、自訂績效指標
- 三、其他效益

伍、經費需求

經費預算表

(一)計畫導入前後服務情境 (AS-IS & TO-BE)



導入後 (TO-BE)

情境說明

- 訂貨流程：下游零售商透過系統於線上訂貨，本公司透過ERP快速掌握下游訂貨資訊，並依據庫存情況後向上游訂貨，同時依據下游歷史訂單給與採購數量建議
- 運送流程：分析各送貨點位置及訂貨內容，依地區、材積等內容，將每次派車裝載率效益最大化

小提示 以**流程圖方式**說明本計畫**導入後**之應用情境並**輔以文字說明**服務內容

壹、基本資料

- 一、提案企業資料
- 二、提案計畫綱要

貳、計畫構想

- 一、企業面臨問題或待精進/成長之面向
- 二、智慧減碳服務應用情境與模式說明
- 三、核心企業帶動企業說明
- 四、服務擴散及維運做法
- 五、計畫團隊組成與分工說明

參、執行時程

- 一、預定進度
- 二、預定查核點

肆、預期效益

- 一、關鍵績效指標
- 二、自訂績效指標
- 三、其他效益

伍、經費需求

經費預算表

(二)智慧應用方案說明

| 智慧應用方案項目名稱 | 功能說明 | 預計應用之減碳項目 | 執行方式 (自建 / 委外) |
|------------|---|-----------|-------------------|
| ERP | 庫存管理： 1. 自動彙整下游廠商訂單 2. 依據庫存量及歷史訂單分析預測需求量，提供採購量建議 | 食材報廢 | 委外 |
| 派車系統 | 運送趟次最佳化： 1. 依各下游零售商訂貨數量及材積，計算單趟車次的最大運載量 2. 以最大運載量規劃運送行程，減少派車趟次 | 油耗 | 委外 |

核心企業帶動企業說明 (如提案類別為單一服務應用類，可不用填寫)

壹、基本資料

- 一、提案企業資料
- 二、提案計畫綱要

貳、計畫構想

- 一、企業面臨問題或待精進/成長之面向
- 二、智慧減碳服務應用情境與模式說明

三、核心企業帶動企業說明

- 四、服務擴散及維運做法
- 五、計畫團隊組成與分工說明

參、執行時程

- 一、預定進度
- 二、預定查核點

肆、預期效益

- 一、關鍵績效指標
- 二、自訂績效指標
- 三、其他效益

伍、經費需求

經費預算表

(一)提案企業與帶動企業之關聯性

| 企業名稱 | 與提案單位之關係 | 導入或運用之智慧應用方案 |
|-------|------------|--------------|
| AAA公司 | 核心企業之下游零售商 | ERP、派車系統 |
| BBB公司 | 核心企業之下游零售商 | ERP、派車系統 |
| CCC公司 | 核心企業之下游零售商 | ERP、派車系統 |
| DDD公司 | 核心企業之下游零售商 | ERP、派車系統 |
| EEE公司 | 核心企業之下游零售商 | ERP、派車系統 |

小提示 整合服務應用類提案者須清楚列明帶動企業家數及與提案企業之關聯性

(二)帶動企業名單

| 企業名稱 | 品牌名稱 | 負責人 | 產業別 | 縣市別 | 員工數 | 統一編號 |
|-------|----------|-----|-----|-----|-----|------|
| AAA公司 | 7-12便利商店 | ○○○ | ○○ | ○○○ | ○ | ○○○○ |
| BBB公司 | 7-12便利商店 | ○○○ | ○○ | ○○○ | ○ | ○○○○ |
| CCC公司 | 7-12便利商店 | ○○○ | ○○ | ○○○ | ○ | ○○○○ |
| DDD公司 | QK便利商店 | ○○○ | ○○ | ○○○ | ○ | ○○○○ |
| EEE公司 | QK便利商店 | ○○○ | ○○ | ○○○ | ○ | ○○○○ |

小提示 品牌名稱請填寫企業對外之識別，如超商加盟業者為超商店名

壹、基本資料

- 一、提案企業資料
- 二、提案計畫綱要

貳、計畫構想

- 一、企業面臨問題或待精進/成長之面向
- 二、智慧減碳服務應用情境與模式說明
- 三、核心企業帶動企業說明
- 四、服務擴散及維運做法
- 五、計畫團隊組成與分工說明

參、執行時程

- 一、預定進度
- 二、預定查核點

肆、預期效益

- 一、關鍵績效指標
- 二、自訂績效指標
- 三、其他效益

伍、經費需求

- 經費預算表

小提示

服務擴散指的是**將智慧應用服務進行擴散之方式**，例如讓智慧應用擴散至更多不同的應用對象，或讓應用對象有更多不同的智慧應用等

服務擴散

- 一、原先於5家企業導入ERP系統，透過服務擴散增加至10家企業。
- 二、建置ERP系統的企業，透過服務擴散建置電子支付、客戶關係管理等其他智慧應用。

服務維運

- 一、新進人員教育訓練增加智慧應用服務操作課程。
- 二、借助智慧應用服務所帶來之業績成長，支應系統升級費、使用費、教育訓練講師費等。

小提示

服務維運指的是**智慧應用於補助計畫期間結束後之維運做法**，例如常態性教育訓練或編列預算支應相關費用等

計畫團隊組成與分工說明

壹、基本資料

- 一、提案企業資料
- 二、提案計畫綱要

貳、計畫構想

- 一、企業面臨問題或待精進/成長之面向
- 二、智慧減碳服務應用情境與模式說明
- 三、核心企業帶動企業說明
- 四、服務擴散及維運做法

五、計畫團隊組成與分工說明

參、執行時程

- 一、預定進度
- 二、預定查核點

肆、預期效益

- 一、關鍵績效指標
- 二、自訂績效指標
- 三、其他效益

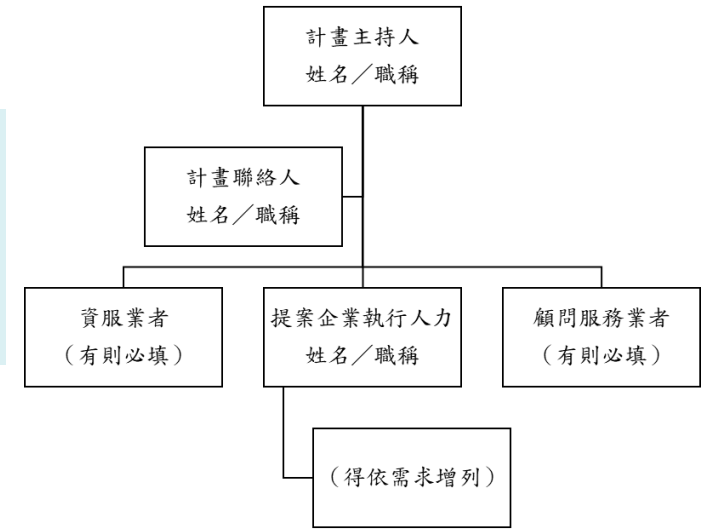
伍、經費需求

經費預算表

(一) 計畫團隊架構

小提示

如有委外合作項目(含資服業者、顧問服務單位等)，請說明合作單位、專案負責人員、合作內容及分工



(二) 團隊成員分工說明

小提示

1. 如為提案企業人員須另行註明職稱及投入人月
2. 非提案企業(如合作商、資服商、被帶動廠商)不得列投入人月
3. 提案企業人力含計畫主持人與聯絡人，計畫聯絡人投入人月不得為0

| 企業名稱或姓名 | 本計畫擔任職務 | 主要工作項目 | 職稱/投入人月 |
|----------|---------|--------|---------|
| 提案企業/○○○ | 計畫主持人 | 計畫運籌 | 總經理/2 |
| 提案企業/○○○ | 計畫聯絡人 | 計畫聯絡 | 特助/6 |
| 提案企業/○○○ | 行銷推廣 | 行銷方案推廣 | 專員/6 |
| 解決方案業者A | 委外資服業者 | ERP | — |
| 解決方案業者B | 委外資服業者 | 派車系統 | — |

壹、基本資料

- 一、提案企業資料
- 二、提案計畫綱要

貳、計畫構想

- 一、企業面臨問題或待精進/成長之面向
- 二、智慧減碳服務應用情境與模式說明
- 三、核心企業帶動企業說明
- 四、服務擴散及維運做法
- 五、計畫團隊組成與分工說明

參、執行時程

- 一、預定進度
- 二、預定查核點

肆、預期效益

- 一、關鍵績效指標
- 二、自訂績效指標
- 三、其他效益

伍、經費需求

- 經費預算表

| 執行年度 | 113年度 | | | | | |
|----------------|-------|----|----|----|----|----|
| 工作項目 | 1月 | 2月 | 3月 | 4月 | 5月 | 6月 |
| (一)ERP | | | | | | |
| 1.系統建置 | █ | | | | | |
| 2.上線應用 | | █ | | | | |
| (二)派車系統 | | | | | | |
| 1.系統建置 | █ | | | | | |
| 2.上線應用 | | █ | | | | |

小提示

- 甘特圖的執行期皆為6個月
- 工作項目僅需列出導入之智慧應用方案，非屬智慧應用方案請勿列出（如宣傳、推廣等）

預定查核點

壹、基本資料

- 一、提案企業資料
- 二、提案計畫綱要

貳、計畫構想

- 一、企業面臨問題或待精進/成長之面向
- 二、智慧減碳服務應用情境與模式說明
- 三、核心企業帶動企業說明
- 四、服務擴散及維運做法
- 五、計畫團隊組成與分工說明

參、執行時程

- 一、預定進度
- 二、預定查核點

肆、預期效益

- 一、關鍵績效指標
- 二、自訂績效指標
- 三、其他效益

伍、經費需求

- 經費預算表

1. 期中查核點：○年○月○日（簽約日起後3個月），預計成果達成率30%，累計達成率30%
2. 期末查核點：○年○月○日（執行日期最後一日），預計成果達成率70%，累計達成率100%

| 工作項目 | 全程預計完成數 | 期中查核點 (累計完成) | 期末查核點 (累計完成) | 占比(%) | 查核資料 |
|--------|---------|-----------------|-----------------|-------|--|
| 導入智慧應用 | 2項 | 2項 | 2項 | 20% | 系統建置完成驗收單 |
| 減少碳排放量 | 6.38噸 | 1.914噸 | 6.38噸 | 40% | 透過智慧應用實際達成之減碳項目證明 (例如減少食材與油耗之單據或佐證) |
| 帶動企業家數 | 5家 | 5家 | 5家 | 20% | 帶動企業之合作意向書 |
| 帶動體驗人次 | 5,000人 | 1,500人 | 5,000人 | 20% | 有使用智慧應用的人數佐證(例如ERP與派車系統後台使用人數報表) |
| 總計 | | | | 100% | |

小提示

- 期中查核點原則為簽約日起後3個月，減碳效益需達30%
- 導入智慧應用完成後，系統查核資料須檢附系統建置完成驗收單
- 應用服務方案之**關鍵績效指標** (KPI) 達成相關證明與帶動紀錄 (System Log) ，須由系統產出，若無法由系統產出，請提供可驗證之證明文件
- 各項目占比最後累加須為100%

壹、基本資料

- 一、提案企業資料
- 二、提案計畫綱要

貳、計畫構想

- 一、企業面臨問題或待精進/成長之面向
- 二、智慧減碳服務應用情境與模式說明
- 三、核心企業帶動企業說明
- 四、服務擴散及維運做法
- 五、計畫團隊組成與分工說明

參、執行時程

- 一、預定進度
- 二、預定查核點

肆、預期效益

- 一、**關鍵績效指標**
- 二、自訂績效指標
- 三、其他效益

伍、經費需求

經費預算表

(一)執行成效

| 關鍵績效指標 | 預期達成目標 | 指標內涵釋義 |
|-------------------|-----------------------|---|
| 帶動體驗人次 (單位：人次) | 5,000 | 1. 定義：(智慧應用於上線應用期間的使用人數) ERP與派車系統於113年2月~6月之使用人數 2. 計算公式：113年2月~6月交易筆數達5,000筆 3. 驗證方式：入案後依計畫規範辦理 |
| 降低碳排放量 (單位：公噸) | 6.38 (1.854+4.526) | 1. 定義：(智慧減碳應用於上線應用期間所降低的碳排放量) (1) 食材報廢：因導入ERP所減少之食材報廢量 (2) 油耗：因導入派車系統所節省之油耗 2. 計算公式：(各減碳項目輔導前後差異×碳排係數後加總) (1) 食材報廢： 輔導前後食材報廢量差異為0.9公噸，以每減少1公噸廚餘可降低2.06公噸CO ₂ e計算，共可減少3.708公噸CO ₂ e →0.9×2.06=1.854公噸CO ₂ e (2) 油耗： 輔導前後汽油使用量差異為2,000公升，以每節省1公升汽油可降低2.263公斤CO ₂ e計算，共可減少4.526公噸CO ₂ e →2,000×2.263=4,526公斤CO ₂ e=4.526公噸CO ₂ e 3. 驗證方式：入案後依計畫規範辦理 |

小提示

減碳項目須對應提案之智慧減碳應用服務模式，本表減碳項目須為可衡量、可達成、可驗證

壹、基本資料

- 一、提案企業資料
- 二、提案計畫綱要

貳、計畫構想

- 一、企業面臨問題或待精進/成長之面向
- 二、智慧減碳服務應用情境與模式說明
- 三、核心企業帶動企業說明
- 四、服務擴散及維運做法
- 五、計畫團隊組成與分工說明

參、執行時程

- 一、預定進度
- 二、預定查核點

肆、預期效益

- 一、關鍵績效指標
- 二、自訂績效指標
- 三、其他效益

伍、經費需求

經費預算表

(二)減碳項目

| 減碳項目 | 輔導前 | 輔導後 | 輔導前後差異 | 減碳項目與碳排放量之關係 |
|------|-------|-------|--------|--|
| 食材報廢 | 3.6公噸 | 2.7公噸 | 0.9公噸 | 1.輔導前狀況說明及計算公式： 每家企業每天平均報廢食材4公斤（ 每天秤重計算 ），以上線應用期間5個月計算，共報廢3.6公噸食材 $\rightarrow 4\text{公斤} \times 5\text{個月} \times 30\text{天} \times 6\text{家} = 3,600\text{公斤} = 3.6\text{公噸}$ 2.輔導後狀況說明及計算公式： 每家企業每天平均報廢食材2公斤（ 每天秤重計算 ），以上線應用期間5個月計算，共報廢1.8公噸食材 $\rightarrow 3\text{公斤} \times 5\text{個月} \times 30\text{天} \times 6\text{家} = 2,700\text{公斤} = 2.7\text{公噸}$ 3.碳排係數：減少廚餘處理量1公噸可減少2.06公噸CO ₂ e 4.係數依據：臺中市永續低碳生活網 5.減碳項目之驗證方式：入案後依計畫規範辦理 |

小提示

- **每一減碳內容須獨立計算**。提案企業就擬執行之減碳項目，於提案時須列明提案前之量化數字（**不得為0**）
- 「輔導前」指計畫開始執行前之實際狀況，「輔導後」指計畫執行後之目標值
- 提案企業減碳項目如包含減紙項目，**減紙項目之減碳量不得超過提案總減碳量之30%**
- 非屬本計畫補助項目（購置節能硬體、節能設備等），及非透過智慧減碳應用方案達成之減碳量，無法列入減碳效益計算

壹、基本資料

- 一、提案企業資料
- 二、提案計畫綱要

貳、計畫構想

- 一、企業面臨問題或待精進/成長之面向
- 二、智慧減碳服務應用情境與模式說明
- 三、核心企業帶動企業說明
- 四、服務擴散及維運做法
- 五、計畫團隊組成與分工說明

參、執行時程

- 一、預定進度
- 二、預定查核點

肆、預期效益

- 一、**關鍵績效指標**
- 二、自訂績效指標
- 三、其他效益

伍、經費需求

經費預算表

(二)減碳項目

| 減碳項目 | 輔導前 | 輔導後 | 輔導前後差異 | 減碳項目與碳排放量之關係 |
|------|---------|---------|---------|--|
| 油耗 | 5,000公升 | 3,000公升 | 2,000公升 | <p>1.輔導前狀況說明及計算公式： 每天派5台車，每台車平均里程100公里（以派車單與油費單計算），以貨車每公升汽油可跑15公里及上線應用期間5個月計算，共使用5,000公升汽油 →$5\text{台車} \times 100\text{公里} \div 15\text{公里/公升} \times 5\text{個月} \times 30\text{天} = 5,000\text{公升}$</p> <p>2.輔導後狀況說明及計算公式： 每天派3台車，每台車平均里程100公里（以派車單與油費單計算），以貨車每公升汽油可跑15公里及上線應用期間5個月計算，共使用3,000公升汽油 →$3\text{台車} \times 100\text{公里} \div 15\text{公里/公升} \times 5\text{個月} \times 30\text{天} = 3,000\text{公升}$</p> <p>3.碳排係數：節省油耗1公升可減少2.263公斤CO₂e</p> <p>4.係數依據：行政院環保署溫室氣體排放係數管理表</p> <p>5.減碳項目之驗證方式：入案後依計畫規範辦理</p> |

壹、基本資料

- 一、提案企業資料
- 二、提案計畫綱要

貳、計畫構想

- 一、企業面臨問題或待精進/成長之面向
- 二、智慧減碳服務應用情境與模式說明
- 三、核心企業帶動企業說明
- 四、服務擴散及維運做法
- 五、計畫團隊組成與分工說明

參、執行時程

- 一、預定進度
- 二、預定查核點

肆、預期效益

- 一、關鍵績效指標
- 二、自訂績效指標
- 三、其他效益

伍、經費需求

經費預算表

※核心企業與帶動企業減碳量

| 企業 | 與核心企業關係 | 減少食材報廢 | | | 節省油耗 | | | 合計 |
|-----------|---------|----------------|---|----------------|----------------|---|-----------------|---------------|
| 核心企業 | - | 0.15公噸 | × | 2.06 = 0.309公噸 | 2,000公升 | × | 2.263 = 4.526公噸 | 4.835公噸 |
| AAA公司 | 下游零售商 | 0.05公噸 | × | 2.06 = 0.103公噸 | - | | | 0.103公噸 |
| BBB公司 | 下游零售商 | 0.25公噸 | × | 2.06 = 0.515公噸 | - | | | 0.515公噸 |
| CCC公司 | 下游零售商 | 0.05公噸 | × | 2.06 = 0.103公噸 | - | | | 0.103公噸 |
| DDD公司 | 下游零售商 | 0.25公噸 | × | 2.06 = 0.515公噸 | - | | | 0.515公噸 |
| EEE公司 | 下游零售商 | 0.15公噸 | × | 2.06 = 0.309公噸 | - | | | 0.309公噸 |
| 合計 | | 1.854公噸 | | | 4.526公噸 | | | 6.38公噸 |

計算係數說明

1. 減少食材報廢：減少廚餘處理量1公噸可減少2.06公噸CO₂e (臺中市永續低碳生活網)
2. 減少油耗：節省油耗1公升可減少2.263公斤CO₂e (行政院環保署溫室氣體排放係數管理表)

小提示

- 若是單一服務應用類企業不需填寫此表
- 須明確說明帶動公司與核心企業之關係
- 每一企業預計達成減碳量均須列明 (不得為0)
- 碳排放量計算可參閱本簡報附件，或至下列單位官網查詢：經濟部能源署、環境部、台灣自來水公司等

壹、基本資料

- 一、提案企業資料
- 二、提案計畫綱要

貳、計畫構想

- 一、企業面臨問題或待精進/成長之面向
- 二、智慧減碳服務應用情境與模式說明
- 三、核心企業帶動企業說明
- 四、服務擴散及維運做法
- 五、計畫團隊組成與分工說明

參、執行時程

- 一、預定進度
- 二、預定查核點

肆、預期效益

- 一、關鍵績效指標
- 二、自訂績效指標
- 三、其他效益

伍、經費需求

經費預算表

二、自訂績效指標

| 績效指標 | 輔導前 | 輔導後 | 指標內涵釋義 |
|------|-----|-----|--------|
| | | | |

小提示

參考項目如後續可帶動投入家數、就業人數、營收成長、成本降低、服務滿意度

三、其他效益

小提示

若有其他效益，請填寫。例：提供民眾之優惠或措施

經費預算表

金額單位：元

壹、基本資料

- 一、提案企業資料
- 二、提案計畫綱要

貳、計畫構想

- 一、企業面臨問題或待精進/成長之面向
- 二、智慧減碳服務應用情境與模式說明
- 三、核心企業帶動企業說明
- 四、服務擴散及維運做法
- 五、計畫團隊組成與分工說明

參、執行時程

- 一、預定進度
- 二、預定查核點

肆、預期效益

- 一、關鍵績效指標
- 二、自訂績效指標
- 三、其他效益

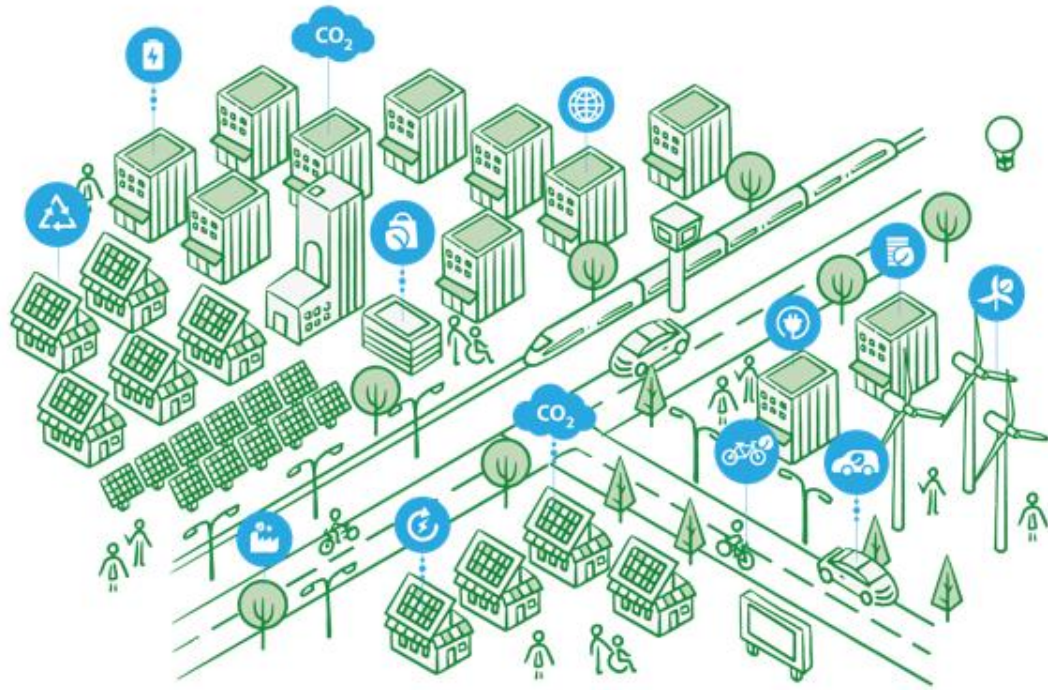
伍、經費需求

經費預算表

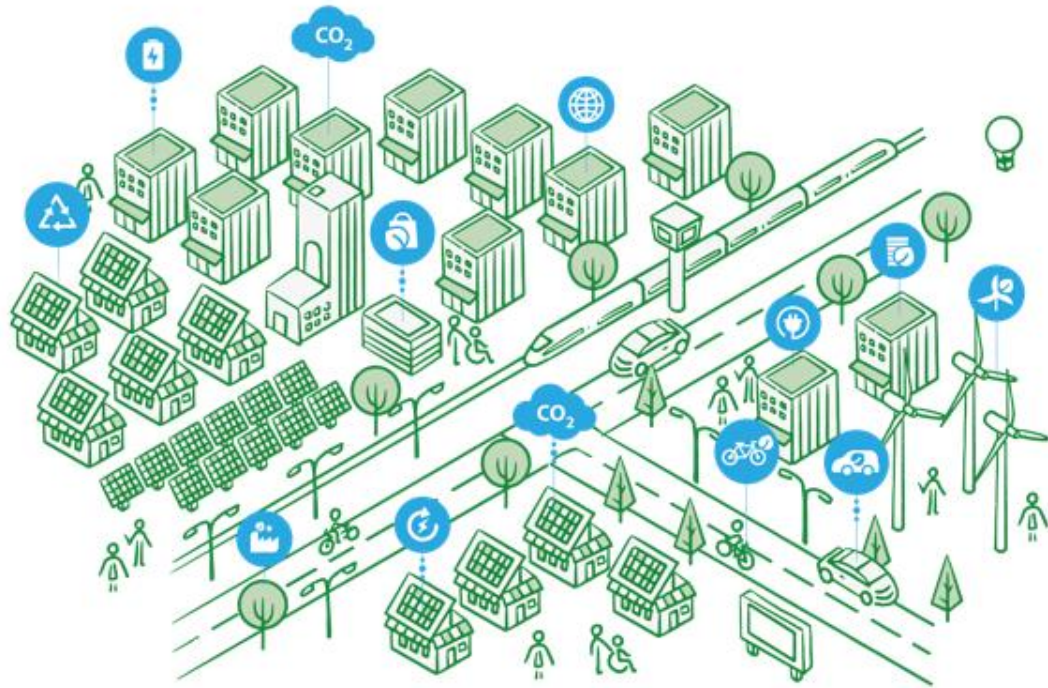
| 會計科目 | 計畫總經費 | | | 各科目佔總經費之比例 |
|---------------|-----------------|-----------|-----------|------------|
| | 補助款 | 自籌款 | 合計 | |
| 1. 人事費 | | 750,000 | 750,000 | 25% |
| 2. 消耗性器材及原材料費 | 0 | 0 | 0 | 0% |
| 3. 設備及軟體使用費 | 0 | 0 | 0 | 0% |
| 4. 設備維護費 | 0 | 0 | 0 | 0% |
| 5. 技術移轉費 | (1) 技術或智慧財產權購買費 | 0 | 0 | |
| | (2) 委託研究費 | 750,000 | 0 | 750,000 |
| | (3) 委託勞務費 | 0 | 750,000 | 750,000 |
| 小計 | 750,000 | 750,000 | 1,500,000 | 50% |
| 6. 差旅費 | 150,000 | 0 | 150,000 | 5% |
| 7. 市場驗證費 | 600,000 | 0 | 600,000 | 20% |
| 合計 | 1,500,000 | 1,500,000 | 3,000,000 | |
| 百分比 | 50% | 50% | 100% | |

小提示

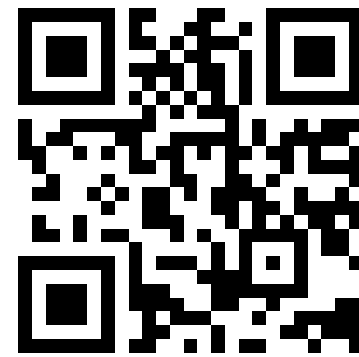
- 補助款編列須要至少2個1級會計科目（最左側深色列），但不必每個科目都編列
- 補助款及自籌款之憑證皆以「未稅」認列；各欄位皆須填寫，無編列則填「0」
- 整合類提案必須由核心企業進行經費核銷，不得為帶動企業
- 有關經費編列，請參照申請須知「附件5、補助項目之會計科目、編列原則及查核要點」



QA時間



商業服務業 智慧減碳補助計畫



服務窗口專線電話

02-23584539

02-23584537

附件1、碳排計算網站參考

- 環境部氣候變遷署 - 事業溫室氣體排放量資訊平台 - 試算工具

https://ghgregistry.moenv.gov.tw/epa_ghg/calcaulate/03_2_info_edit.aspx

- 環境部 - 產品碳足跡資訊網

<https://cfp-calculate.tw/cfpc/webpage/LoginPage.aspx>

- 環境部 - 碳足跡排放係數

https://data.epa.gov.tw/dataset/detail/CFP_P_02

- 經濟部產業發展署 - 碳排金好算

<https://pj.ftis.org.tw/CFCv2>

- 經濟部商業發展署 - 商業服務業節能減碳專區

<https://www.business-netzero.tw/>

- 臺中市永續低碳生活網 - 減碳計算參數及公式

<https://lowcarbon.greenideas.com.tw/page/about/index.aspx?kind=47&lang=TW>

- 財政部電子發票服務整合平台 - 電子發票減碳計算器

<https://www.einvoice.nat.gov.tw/index!showCo2Reduced>

附件2、補助項目之會計科目、編列原則及查核要點

| 會計科目 | 編列原則及應注意事項 |
|--|--|
| 1. 人事費 | 1. 政府補助款不得編列人事費 2. 自籌款部分，支付正式人員之薪資及人月編列，計畫所需之人月數須依不同職級人員月薪計算 3. 待聘人員不得超過總計畫人數之30% |
| 2. 消耗性器材及原材料費 | 1. 不得編列辦公室所需之「事務性耗材」 2. 應依企業內部授權規定並經其主管核准 |
| 3. 設備及軟體使用費 | 專為執行本計畫所必須之機、儀器設備或軟體使用費，其計算方式以設備購置成本及使用期間估算，而不以租金方式估算 |
| 4. 設備維護費 | 1. 按期支付之維護費或實際支付之修繕費用，保固期間內設備不得編列維護費 2. 若自行維修設備，編列維護費不得超過該設備購入成本之5% |
| 5. 技術移轉費 1) 技術或智慧財產權購買費 2) 委託研究費 3) 委託勞務費 | 1. 技術移轉費總額不得超過計畫補助款之50% 2. 技術或智慧財產權購買費不得超過計畫補助款之30%，係指為購入智慧財產權、Know how授權金或權利金，其編列應述明提供者、委外單位名稱、經費、時間，並須提供合約 3. 委託研究費係指為計畫所需之委外研究或設計等之工作 4. 委託勞務費係指為計畫所需之顧問或驗證等工作 5. 委託研究費或勞務費單一對象之費用達10萬元以上須簽訂契約，未達10萬應簽訂合作意向書 |
| 6. 差旅費 | 1. 國內差旅費編列不得超過計畫補助款之10%，僅限計畫人員因本計畫所需支出之國內差旅費 2. 國外出差旅費須以自籌款支應，政府補助款不得編列 |
| 7. 市場驗證費 | 1. 僅限於計畫應用服務之市場驗證支出，不得超過計畫補助款之50% 2. 市場驗證支出包含下列各項： <ol style="list-style-type: none"> (1) 商品/服務驗證之上架與租賃費，不得超過計畫補助款之10% (2) 國內廣宣活動之場地租借、設計、裝潢、餐飲、演講或設備租用費用 (3) 計畫應用服務成果廣告宣傳支出。(如：網路性質廣告、宣傳海報傳單等) (4) 贈品需印有贈品不得銷售字樣，惟上限不得逾本科目10%，且單份不得逾新臺幣300元 (5) 活動臨時聘用人力費用，時薪不得低於政府公告最低時薪標準，且不得超過本經費科目10% |